

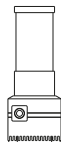
3. Pumpe installieren // Install pump

Beachte die zulässigen Einbaulagen.
Beachte die Wasserflussrichtung der Pumpe.
Zum Entkoppeln der Pumpe kannst du die mitgelieferten Vibrationsdämpfer per Hand in die Gewinde der Schrauben drehen.

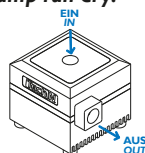
Die Pumpe niemals trocken laufen lassen!

Mind the permitted installation positions. Note the flow direction of the pump.

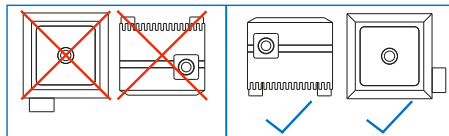
*To decouple the pump, you can use the supplied vibration dampers. Screw them into the threads of the screws by hand. **Never let the pump run dry!***



Das Reservoir muss sich oberhalb der Pumpe befinden
The reservoir has to be above the pump



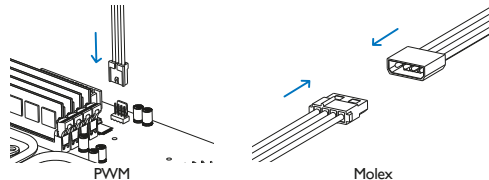
Wasserflussrichtung
Water flow direction



4. Anschlüsse verbinden // Connect ports

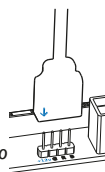
Verbinde den Molex-Stecker der Pumpe mit deinem Netzteil und stecke den PWM-Stecker auf einen geeigneten Header auf deinem Mainboard (SYS FAN, PUMP oder CPU FAN).

Connect the Molex connector of the pump to your power supply and plug the PWM connector onto a suitable header on your mainboard (SYS FAN, PUMP or CPU FAN).



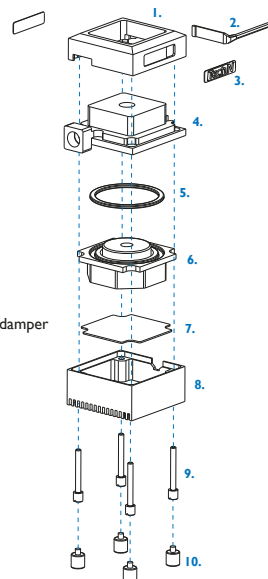
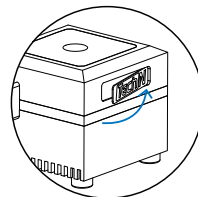
Stecke den Stecker der RGB-LED auf den RGB-HEADER. Vergewissere dich, dass der Pfeil auf dem Stecker auf die +12V-Leitung gesteckt ist. Bei Nichtbeachtung kann es zu Schäden am Motherboard oder der LED kommen.

Plug the connector of the RGB-LED onto the RGB-HEADER. Make sure that the arrow on the connector is plugged onto the +12V line. Failure to do so can damage your motherboard or LED.



5. Demontage // Disassembly

1. Blende / Pump cover
2. LED Streifen / LED stripe
3. Logo Inlay / Logo inlay
4. Acryleinsatz / Acrylic core
5. Dichtung / Gasket
6. DDC Pumpe / DDC pump
7. Wärmeleitpad / Thermal pad
8. Pumpenfuß / Pump base
9. Schrauben / Screws
10. Vibrationsdämpfer / Vibration damper



Techn

**Finest Watercooling
for your Hardware**

**Pump
Housing**

Optional:
Laing DDC

Made in Berlin, Germany

www.techn.de
support@techn.de

Bedienungsanleitung User Manual

Lies zunächst alle Schritte bevor du anfängst.

Please read all steps before starting.

Haftungsausschluss // Disclaimer

Alle vormontierten Pumpen sind auf Dichtigkeit getestet. Mit der Demontage der Pumpe erlischt die Dichtigkeitsgarantie der TechN GmbH.

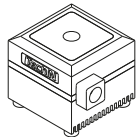
Die Unsachgemäße Montage der Pumpe kann zu Schäden an dieser und dem PC führen.

Die TechN GmbH übernimmt keine Haftung für Schäden durch unsachgemäße Installation.

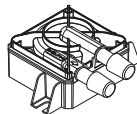
Verwende nur Kühlflüssigkeit mit Korrosionsschutz.

All pre-mounted pumps are leak tested. If you disassemble the pump the no-leak warranty will be voided. Improper installation can damage the pump and your PC. TechN GmbH assumes no liability for any damage caused by improper installation. Only use coolant with anti-corrosion additives.

Packungsinhalt // Box content



Pumpengehäuse mit G1/4" Anschluss
Pump housing with G1/4" connector



DDC Wasserpumpe (optional)
DDC water pump (optional)



Montageschrauben f. PC Gehäuse (4x)
Mounting screws for PC case (4x)



Bedienungsanleitung
User manual

Empfohlenes Werkzeug (nicht enthalten) // Suggested tools (not included)

- Schlitzschraubendreher (am besten 1x5,5 mm)
- Flat head screwdriver (preferably 1x5,5 mm)

1. Pumpenfuß montieren // Mount pump base

Wenn du eine Pumpengehäuse mit Pumpe gekauft hast, gehe zu Schritt 3.

Demontiere die DDC Pumpe und ersetze das originale Pumpengehäuse durch das von TechN.

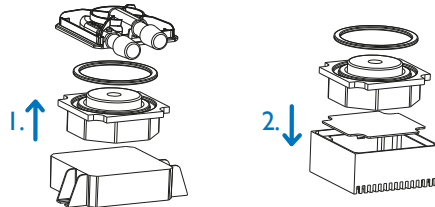
Verwende die originale O-Ring Dichtung.

Bitte entferne die transparente Schutzfolie auf dem vormontierten Wärmeleitpad **nicht**, da diese die Elektronik der Pumpe schützt.

If you purchased a pre-assembled pump, proceed with step 3.

Disassemble the DDC pump and replace the original pump base with the TechN pump base. Keep the original o-ring gasket.

*Please **do not** remove the transparent protective film on the pre-mounted thermal pad, as it protects the electronics of the pump.*



2. Pumpendeckel montieren // Mount pump top

Der Auslass des Pumpendeckels kann in allen vier Richtungen montiert werden. Verschraube nun Fuß, Pumpe und Deckel mit den vier Schrauben und einem Schlitzschraubendreher.

Achte dabei darauf, dass die vorhandene Dichtung korrekt sitzt. Ziehe die Schrauben gleichmäßig und kreuzweise an.

Wende nicht übermäßig viel Kraft auf, da sonst die Gewinde beschädigt werden könnten.

The outlet can be mounted in all four directions. Screw together the base, pump and cover with the four screws and a slotted screwdriver.

Make sure that the original gasket is seated correctly.

Tighten the screws crosswise and do not use excessive force, otherwise the threads may be damaged.

